



Länsstyrelsen
Värmland

Bevarandeplan för Natura 2000-området

SE0610187 Aspberget Nygårdssättern



Natura 2000

Natura 2000 är ett nätverk av utpekade områden med höga naturvärden inom EU. Målet med nätverket är att hejda utrotningen av vilda djur och växter och hindra att deras livsmiljöer förstörs. Nätverket är en av hörnstenarna i EU:s arbete med att bevara biologisk mångfald. Alla medlemsländer har ansvar att peka ut representativa områden för fåglar som är angivna i EUs fågeldirektiv (SPA) och för naturtyper och arter som är angivna i EU:s art- och habitatdirektiv (SCI/SAC). Genom utpekandet åtar sig länderna att långsiktigt bevara de utpekade naturvärdena i områdena. I fågeldirektivet och habitatdirektivet listas 170 naturtyper och sammanlagt cirka 900 växt- och djurarter som särskilt värdefulla. 90 av naturtyperna och drygt 100 av djur- och växtarterna i habitatdirektivets bilaga 1 och 2 finns i Sverige. Därtill häckar regelbundet cirka 60 av fågeldirektivets fåglar i vårt land.

Bevarandeplaner

För varje Natura 2000-område ska Länsstyrelsen ta fram en bevarandeplan. I några fall där Natura 2000-området också är naturreservat skrivs en kombinerad bevarandeplan och skötselplan. Bevarandeplanen ska innehålla en beskrivning av området med bevarandesyfte, bevarandemål och beskrivningar av de naturtyper och arter som ska bevaras. Bevarandemålen formuleras utifrån de förutsättningar som de utpekade arterna och naturtyperna behöver för att de ska ha gynnsamt bevarandetillstånd i området. Hot mot Natura 2000-områdets arter och naturtyper samt behov av bevarandeåtgärder, t.ex. skydd eller skötsel, ska också beskrivas. Informationen ska ligga till grund för förvaltning och tillståndsprövning enligt miljöbalken.

I bevarandeplanen redovisas gränser, naturtyper och arter enligt bästa tillgängliga kunskap. Uppgifterna skiljer sig i vissa fall från vad som är beslutat av regeringen och kommer av Länsstyrelsen i dessa fall att föreslås som ändringar till regeringen vid nästa revideringstillfälle. Förvaltning och tillståndsprövning ska utgå från den verkliga förekomsten av naturtyper och arter, varför det är nödvändigt att bevarandeplanen redovisar denna, även om uppgifterna inte har hunnit beslutas av regeringen.

Bevarandeplanen ska fastställas av Länsstyrelsen som är ytterst ansvarig för att målsättningen med området uppfylls. Bevarandeplanen ska revideras när ny kunskap tillkommer eller när förutsättningar för området ändras. Den ska tas fram och hållas aktuell i dialog med berörda intressenter och det är värdefullt om den som har ny information kontaktar Länsstyrelsen. Bevarandeplanen är i sig inte ett juridiskt bindande dokument varför formell reglering av skydd eller skötsel kan behövas t.ex. i form av beslut för naturreservat. Föreskrifter enligt eventuella skyddsbeslut gäller parallellt med den tillståndsplikt som råder vid åtgärder eller verksamheter inom ett Natura 2000-område.

Tillståndsplikt och samråd

För att inte skada naturvärden krävs tillstånd för verksamheter eller åtgärder som på ett betydande sätt kan påverka miljön i ett Natura 2000-område. Tillstånd kan även krävas för åtgärder utanför Natura 2000-området om de kan påverka miljön i området. Detta regleras i miljöbalken (7 kap. 27-29§§). Inför en ansökan ska ett samråd hållas med Länsstyrelsen angående utformningen av tillståndsansökan och tillhörande miljökonsekvensbeskrivning. Eftersom det kan vara svårt att avgöra vilka åtgärder som kräver tillstånd rekommenderas en tidig kontakt med Länsstyrelsen. Vid skogsbruksåtgärder hålls initialt ett samråd med Skogsstyrelsen. Information om Natura 2000 finns också på Länsstyrelsens webbsida eller genom kontakt med Länsstyrelsens enhet för naturvård på telefonnummer 010-224 70 00.

Foto: Länsstyrelsen Värmland

Överst vänster: violettkantad guldvinge, Dan Mangsbo - överst mitten: silvertärnor (D.M.) - överst höger: långskägg (D.M.)

nedtill vänster: vattendrag (D.M.) - nedtill höger: skog, Anders Tedeholm ©

Länsstyrelsen Värmland

651 86 Karlstad

010-224 70 00

www.lansstyrelsen.se/varmland





Lännsstyrelsen
Värmland

Bevarandeplan för Natura 2000-området SE0610187 Aspberget Nygårdssättern

Kommun: Torsby

Områdets totala areal: 13,5 ha

Bevarandeplanen uppdaterad av Lännsstyrelsen: 2017-11-06

Bevarandeplanen fastställd av Lännsstyrelsen: 2017-12-29

Markägarförhållanden:

Statligt.

Regeringsbeslut, historik:

SPA: Nej, pSCI: 2002-01-01, SCI: 2005-01-01, SAC: 2011-03-01, regeringsbeslut
M2010/4648/Nm

Naturtyper som ska bevaras i området:

Naturtyper enligt art- och habitatdirektivet:

9050 - Näringsrik granskog

Bevarandesyfte

Det överordnade bevarandesyftet för Natura 2000-nätverket är att bidra till bevarandet av biologisk mångfald genom att bibehålla eller återskapa gynnsam bevarandestatus för de naturtyper och arter som omfattas av EUs fågeldirektiv eller art- och habitatdirektiv. För det enskilda Natura 2000-området är det överordnade syftet att bevara eller återställa ett gynnsamt tillstånd för de naturtyper eller arter som utgjort grund för utpekandet av området.

Prioriterade bevarandevärden: I Natura 2000-området Aspberget Nygårdssättern är det prioriterade bevarandevärdet den frodiga granskogen med naturskogskaraktär.

Motivering: Områdets främsta värden är knutna till förekomsten av gammal skog med låg grad av mänsklig påverkan och lång trädkontinuitet.

Prioriterade åtgärder: Området behöver få ett långsiktigt skydd av skogen. Den huvudsakliga skötselriktningen för områdets prioriterade naturtyp (näringsrik granskog) är fri utveckling. Åtgärder i form av försiktig utglesning av gran kan bli aktuellt för att skapa luckor i skogen i syfte att gynna fåltskiktet.

Beskrivning av området

Nordostsluttningen av Pottmäk har tidigare varit bevuxen med äldre grandominerad skog. Numera är den mesta av granskogen avverkad. Runt Nygårdssättern, en knapp kilometer från norska gränsen finns dock delar av den gamla skogen kvar. Inslaget av aspar och andra lövträd är betydande. Delar av de gamla säterbyggnaderna återfinns inne i skogen. På en av dessa byggnader, som nu är förfallna, noterades nyligen den rödlistade svampen rosenticka växande på timret. Såväl i skogen som ute på den öppna marken, särskilt längs fuktigare stråk, frodas en ovanligt rik flora. Högvuxen torta förekommer i mängder och nordisk stormhatt är vanlig; vissa individer blir mer än två meter höga. För trakten ovanliga växter, som finns här växer i större antal, är det storgvuxna gräset hässlebrodd, kransrams och svart trolldruva. Längs vissa källflöden kan lundarv, gullpudra, dvärghäxört och den nordliga mjölkdunörten påträffas. I skogen bland bestånden av ormbunkar kan kraftiga exemplar av orkidén skogsnycklar och den i Värmland sällsynta vitsippsranunkeln påträffas.

Inom Natura 2000-området Aspberget Nygårdssättern finns ett område som är klassat som nyckelbiotop enligt Skogsstyrelsens nyckelbiotopsinventering. Detta område ligger centralt i Natura 2000-området och omfattar även marken kring de gamla säterbyggnaderna. Gran är det dominerande trädslaget i nyckelbiotopen men inslaget av asp och björk är stort.

Vad kan påverka negativt

Skogsbruk, markavvattning och annan exploatering är vanligtvis de största hoten mot den utpekade naturtypen i Natura 2000-området Aspberget Nygårdssättern. Större uttag av träd kan bland annat skapa markförstöring och förändra hydrologin, orsaka brist på gamla träd och död ved, samt leda till konkurrensutsättning för arter knutna till naturtypen. Åtgärder som sker i det runtomliggande skogslandskapet kan indirekt utgöra hot. Kvävenedfall och sur nederbörd kan även på sikt utgöra indirekta hot, främst gäller det känsliga lavar och mossor.

Se även beskrivning av negativ påverkan för utpekad naturtyp - näringsrik granskog (9050).

Bevarandeåtgärder

Följande bestämmelser och åtgärder bidrar på olika sätt till att utpekade naturtyper och/eller arter uppnår och bibehåller gynnsamt bevarandetilstånd i Natura 2000-området.

Gällande regelverk 2017:

- Svenska Natura 2000-områden utgör riksintressen enligt 4 kap. 8 § miljöbalken.
- Enligt första stycket i 7 kap. 28 a § miljöbalken krävs tillstånd för att bedriva verksamheter eller vidta åtgärder som på ett betydande sätt kan påverka miljön i ett Natura 2000-område. Tillstånd enligt första stycket krävs inte för verksamheter och åtgärder som direkt hänger samman med eller är nödvändiga för skötseln och förvaltningen av det berörda området. Innan en tillståndsansökan lämnas in ska samråd hållas med Länsstyrelsen m.fl. (enligt 6 kap. 4 § miljöbalken).
- Med stöd av 26 kap. 9 § miljöbalken får tillsynsmyndigheten i det enskilda fallet besluta om de förelägganden och förbud som behövs för att miljöbalken samt föreskrifter, domar och andra beslut som har meddelats med stöd av miljöbalken ska följas.
- För markavvattning råder tillståndsplikt enligt 11 kap. miljöbalken.
- Hela Natura 2000-området ingår i ett större område som är klassat som riksintresse med geografiska bestämmelser för kust-, turism och friluftsliv enligt 4 kap. 2 § miljöbalken.
- Delar av området utgörs av en nyckelbiotop med en yta på 2,9 hektar.

Behov av ytterligare bevarandeåtgärder:

Den rika kärlväxtfloran inom området har varit känd sedan länge. I liknande objekt där betet upphört i sen tid, har åtgärden försiktig plockhuggning av yngre gran haft positiva effekter för

fältskiktet. Detta gäller emellertid inte områden som utvecklats till naturskog. Där bör naturvärdena främst utvecklas fritt genom naturlig dynamik. I Natura 2000-området finns fortfarande luckor (möjligen spår efter tidigare säterbruket) som inte vuxit igen och nya luckor återskapas kontinuerligt då gamla träd rasar. Detta gäller delvis även inom trädbestånd med den utpekade naturtypen näringsrik granskog. Behovet av skötselåtgärder bedöms i dagsläget inte vara överhängande. Om bestånden med den utpekade naturtypen näringsrik granskog blir alltför slutna med tiden bör dock övervägas om försiktiga utglesningar av gran ska utföras i lämpliga delar av skogen för att skapa luckor för att gynna fältskiktet och dels för att bibehålla den höga andelen av lövträd.

Övriga bevarandeåtgärder:

Natura 2000-området Aspberget Nygårdssättern är i dagsläget utan formellt områdesskydd. Ett större område där detta Natura 2000-område ingår är dock inköpt av staten för naturvårdsändamål. Området Aspberget Nygårdssättern är planerat att ingå i ett större sammanhängande blivande naturreservat där även Natura 2000-området Päggonätto ingår. Vid samråd och annan rådgivning om skogsbruksåtgärder i runtomliggande skogsbestånd bör särskild uppmärksamhet riktas mot att eliminera risken för markskador som kan förändra hydrologin inom Natura 2000-området.

Bevarandetillstånd

Se beskrivning av bevarandetillstånd för utpekad naturtyp - näringsrik granskog (9050).

Uppföljning av naturtyper och arter

Länsstyrelsen ansvarar för att uppföljning av bevarandemål genomförs. Uppföljningen ska ske enligt de manualer för skyddade områden som har tagits fram av Naturvårdsverket. Mätbara mål, så kallade målindikatorer, ska registreras i databasen SkötselDOS. Dessa målindikatorer följs sedan upp. Målsättningen är att kunna se om de bevarandemål som satts upp i bevarandeplaner och skötselplaner uppfylls, att skötseln fungerar och att Natura 2000 - naturtyperna och arterna har gynnsamt tillstånd.

Naturtyper enligt art- och habitatdirektivet:

9050 - Näringsrik granskog

Areal: 11,86 ha. Arealen fastställd i regeringsbeslut

Beskrivning

I Natura 2000-området Aspberget Nygårdssättern förekommer naturtypen näringsrik granskog i ett sammanhängande område som utgör större delen av den totala ytan i Natura 2000-området.

Näringsrika granskogar förekommer framför allt i boreal region, ofta på basisk berggrund och i södra Sverige ofta på mullrik brunjord. Naturtypen är näringsrik och torr-blöt och översilning kan förekomma. Den ligger ofta i sänkor, på dalbottnar eller i sluttningar med finsediment och/eller rörligt markvatten men kan även förekomma på flack mark. Trädskiktets krontäckningsgrad är normalt 50-100 %, varav gran utgör minst 50 % av grundytan. Utöver gran kan samtliga inhemska trädslag förekomma. Skogen ska vara, eller i en relativt nära framtid kunna bli, naturskog eller likna naturskog m.a.p. egenskaper och strukturer. Den kan ha påverkats av t.ex. plockhuggning, bete eller naturlig störning. Skogen ska vara i ett sent eller i ett relativt sent successionsstadium. Det ska finnas gamla träd och död ved och en kontinuitet för de aktuella trädslagen. Om naturliga störningsprocesser eller skötselåtgärder i syfte att imitera sådana har påverkat området kan även områden i yngre successionsstadier ingå. Fältskiktet är i huvudsak präglad av näringsrika förhållanden och är välutvecklat och artrikt. Ofta är även faunan artrik, speciellt när det gäller ryggradslösa djur.

För att den ingående naturtypen näringsrika granskogar ska uppnå och bibehålla gynnsamt bevarandetilstånd på lång sikt bör nedanstående förutsättningar uppfyllas:

- Skogen lämnas för fri utveckling där naturvärdena utvecklas genom naturlig dynamik.
- Upprätthållande och återställande av naturlig hydrologi.
- Upprätthållande och återintroduktion av extensiv hävd.
- Den för naturtypen karakteristiska vegetationen och strukturerna är en förutsättning för många av de typiska arterna som där har sin livsmiljö. Om de typiska arterna inte minskar påtagligt indikerar de att naturtypen upprätthåller viss kvalitet och viktiga ekologiska funktioner och därmed ett gynnsamt bevarandetilstånd för naturtypen.

Bevarandemål

Arealen av näringsrik granskog (9050) ska vara minst 11,86 hektar. Bestånden ska formas av småskaliga naturliga processer, t.ex. trädens föryngring, åldrande och avdöende samt omkullfallna träd och luckbildning, liksom periodvisa omvälvande störningar, t.ex. insektsangrepp, översvämning eller stormfällning ska påverka dynamik och struktur. Naturlig hydrologi och naturliga grundvattennivåer som skapar markfuktighet ska påverka dynamik och struktur. Skogen ska bestå av olika trädarter till följd av naturlig störningsdynamik och succession. Skog med högre krontäckning ska utvecklas och barrträd ska kunna dominera i sena successionsstadier. Trädskiktet i bestånden ska vara olikåldrigt och flerskiktat. Förekomsten av strukturer/substrat i form av gamla träd ska minst vara tämligen allmän och förekomsten av död ved i olika former ska minst vara måttlig. Främmande trädarter ska inte finnas i området. Det ska finnas typiska arter inom gruppen kärleväxter (allmän-riklig förekomst) som gynnas av lång skoglig kontinuitet.

Negativ påverkan

Faktorer som utgör eller kan utgöra hot mot naturtypen:

- Brist på dynamiska krafter såsom brand, ras och översvämning.

- Avverkning i olika former reducerar förekomsten av lämpliga strukturer. Sådana åtgärder i intilliggande områden kan även de vara skadliga genom att de påverkar lokalklimatet i område med denna naturtyp.
- Markskador. Förutom den mekaniska skadan kan hydrologin påverkas och naturmiljön förändras.
- Produktionshöjande åtgärder inom skogsbruket såsom gödsling, markberedning och dikning som även påverkar hydrologin.
- Nedfall av kemiska ämnen. T.ex. svavel-, metall- och kväveföreningar. Sistnämnda med effekten att de är skadliga för svampar och lavar, samtidigt som de kan vara gödande och ge förändringar i vegetationen.
- Betestryck från klövvilt som kan påverka lövträdsföryngringen.
- Exploatering.
- Fragmentering, t.ex. skogsbilvägar kan isolera organismpopulationer.

Bevarandeåtgärder

Se beskrivning av bevarandeåtgärder på områdesnivå.

Bevarandetillstånd

Skogen i Natura 2000-området som utgörs av naturtypen näringsrik granskog inventerades i fält 2007 och har klassats utgöra fullgod Natura-naturtyp. Skogens ålder, struktur och artsammansättning pekar på att naturliga processer formar skogen, även om det finns spår från tidigare extensiv markanvändning. Bevarandetillståndet för naturtypen bedöms som gynnsamt.

Utvecklingsmark

I Natura 2000-områdets centrala del finns ett skogsområde med dominans av gran vilket har klassats utgöra utvecklingsmark med målnaturtyp taiga (9010). Arealen är 1,6 hektar.

Dokumentation

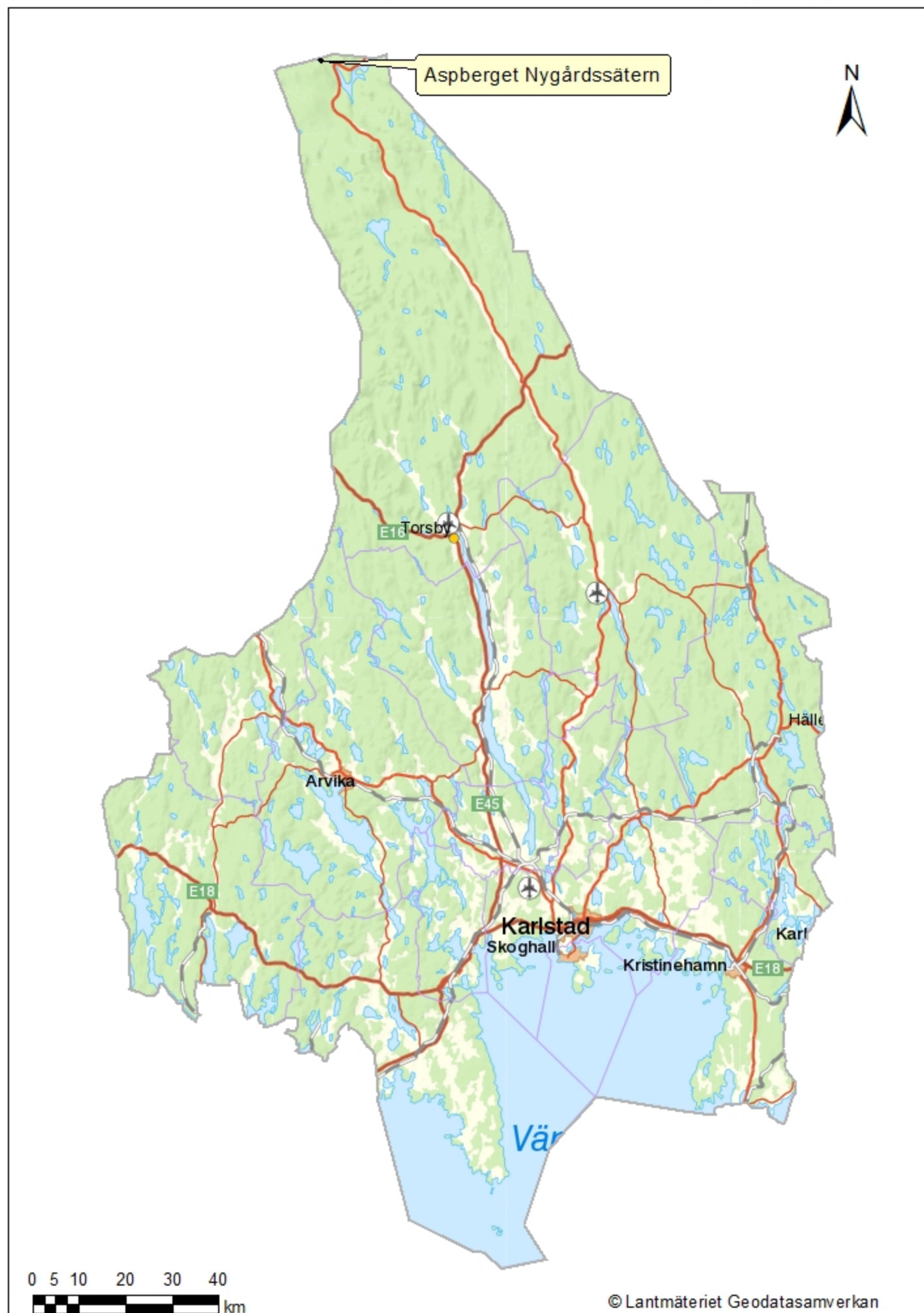
Följande underlag har använts vid sammanställningen av bevarandeplanen:

- Artportalen. ArtDatabanken SLU, Uppsala. Artuppgifter, sökning 2016-08. (<http://www.artportalen.se>)
- Länsstyrelsen i Värmlands län. Basinventering 2005-2009 inklusive kompletterande inventeringar, bedömningar och kvalitetssäkring av Natura 2000-områden. Opublicerat.
- Länsstyrelsen i Värmlands län. 2006. Bevarandeplan Natura 2000. Aspberget Nygårdssättern. 2006-03-15.
- Naturvårdsverket. 2012. Vägledning för svenska naturtyper i habitatdirektivets bilaga 1. NV-04493-11. Naturtyp 9050, Näringsrika granskogar. (<http://www.naturvardsverket.se>)
- Skogsstyrelsen. Nyckelbiotopsinventering - Nygårdssättern 1998-08-24.

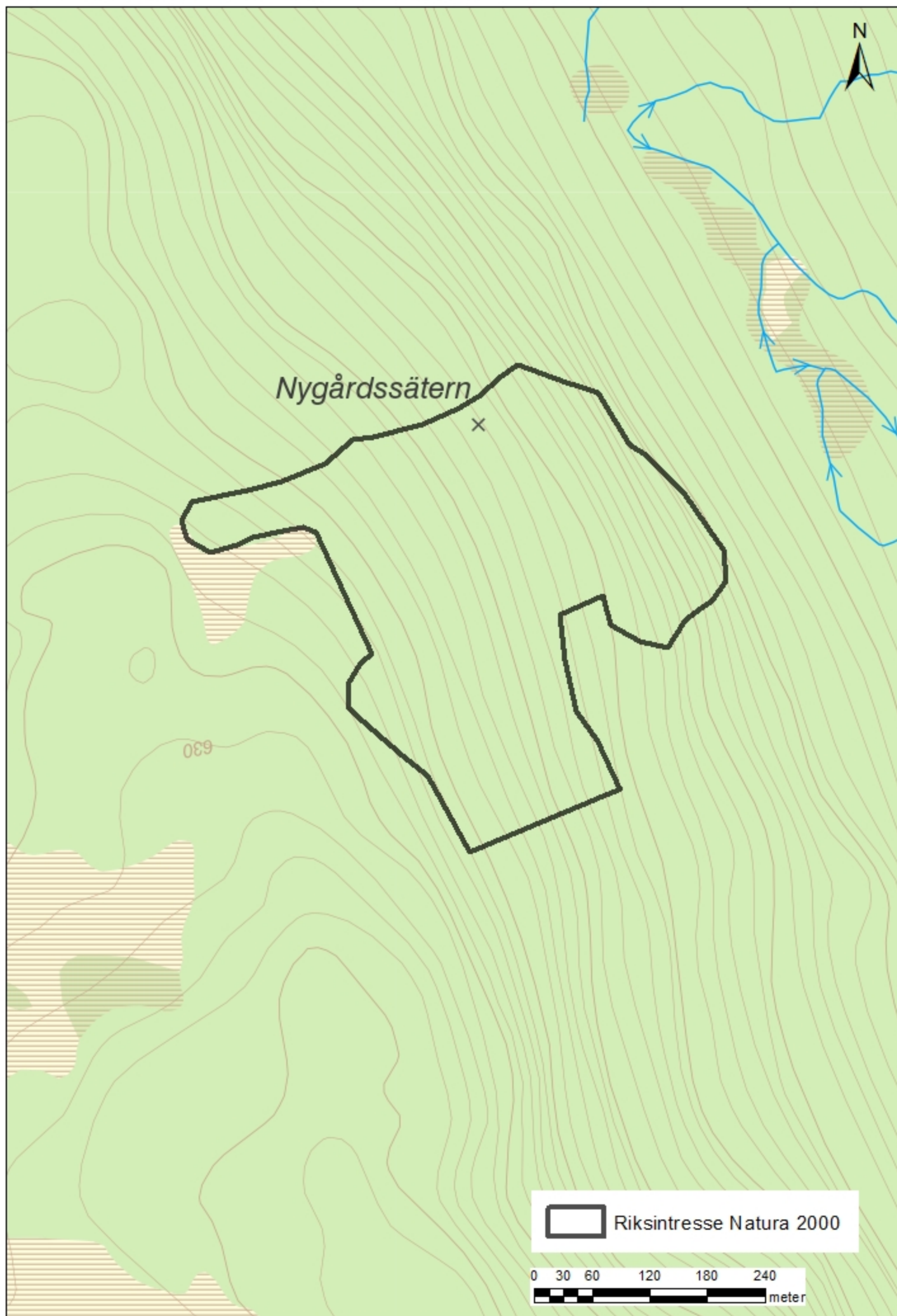
Bilagor

1. Översiktskarta
2. Karta över Natura 2000-områdets avgränsning
3. Naturtypskarta

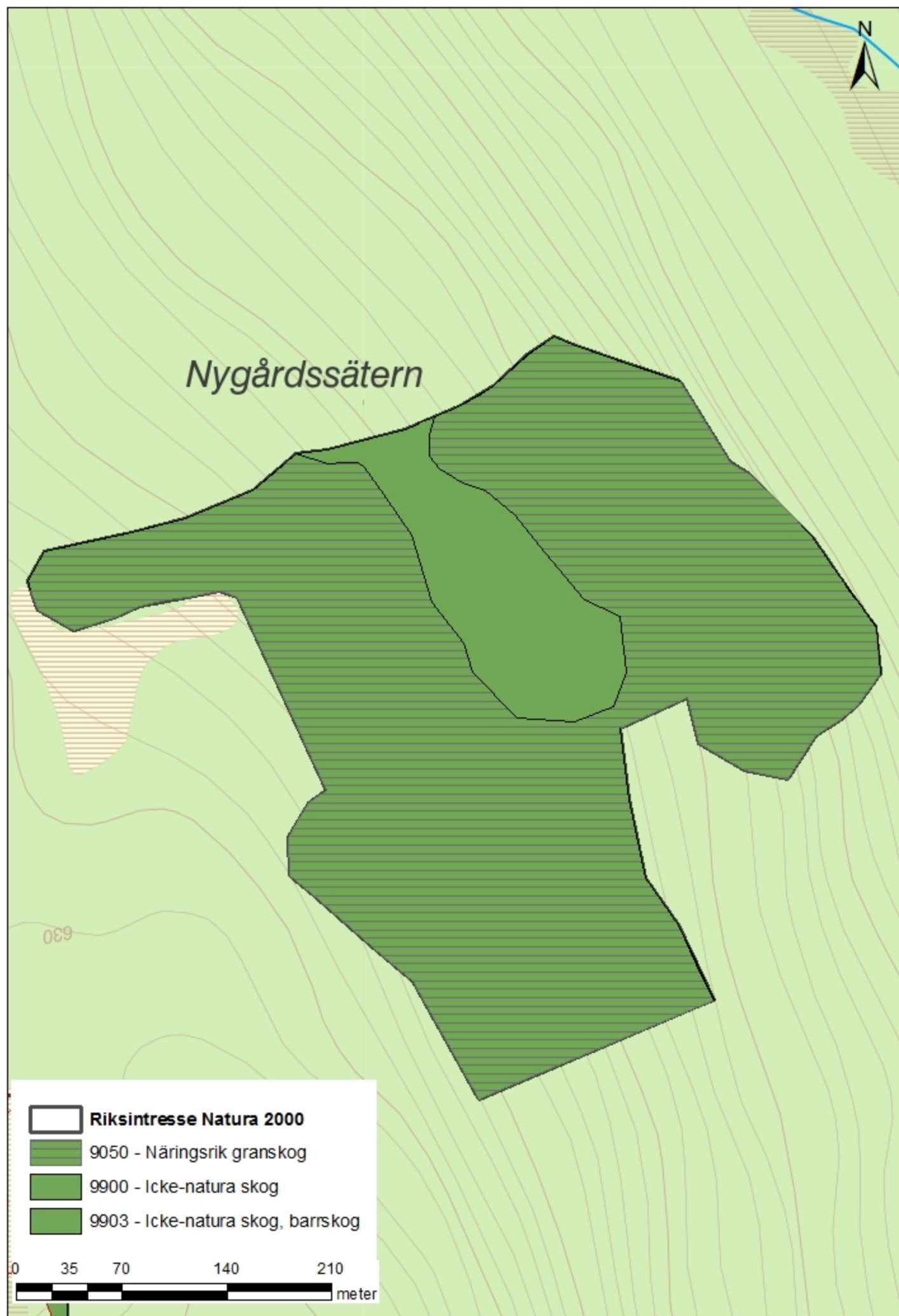
Bilaga 1. Översigtskarta med markering för Natura 2000-området Aspberget Nygårdssättern



Bilaga 2. Karta med Natura 2000-områdets avgränsning



Bilaga 3. Naturtypskarta för Natura 2000 - området Aspberget Nygårdssättern





Länsstyrelsen
Värmland

Länsstyrelsen Värmland, 651 86 Karlstad, 010-224 70 00
www.lansstyrelsen.se/varmland